

Wizualny przewodnik Rentgen Egersund

Dojazd od centrum Egersund/RV 44 Tengs



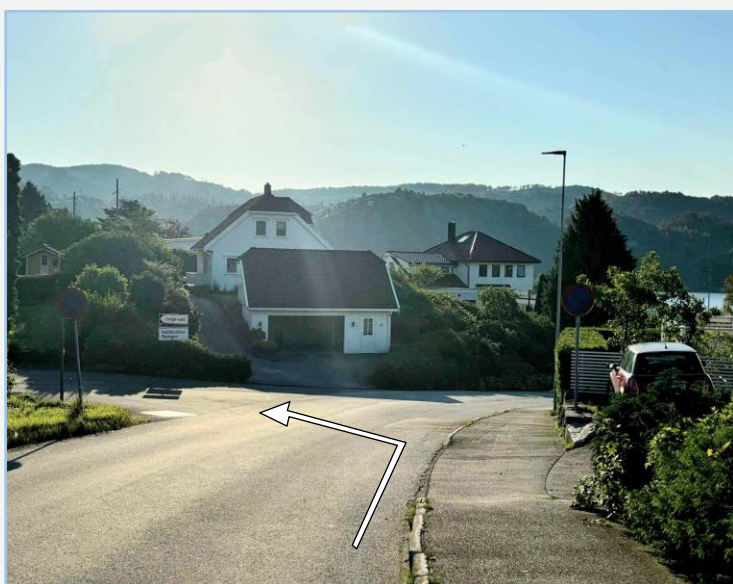
1.

Gdy dojedziesz do skrzyżowania ze znakiem: Egersund Sjukehus (Szpital Egersund), jedź dalej prosto.



2.

Jedź prosto w kierunku, «Legevakten» (Izba Przyjęć).



3.

W tym miejscu skręć w lewo, aż zobaczysz znaki «Legevakt» i «Poliklinikker Røntgen» («Izba Przyjęć» i «Rentgen»).

Dojazd od E39:



4.

Gdy dojedziesz od E39 i przejedziesz pod mostem kolejowym, skreć w lewo na skrzyżowaniu a następnie skreć w pierwszą drogę po prawo.



5.

Podjedź pod górę i na skrzyżowaniu skreć w prawo przy znakach «Legevakt» i «Poliklinikker Røntgen» («Izba Przyjęć» i «Rentgen»).



6.

Tutaj zobaczysz przed sobą budynek, w którym mieści się oddział rentgenowski. Parking znajduje się po lewej stronie.



7.

Parking jest bezpłatny.



8.

Drzwi wejściowe do oddziału rentgenowskiego znajdują się na dłuższej ścianie budynku.



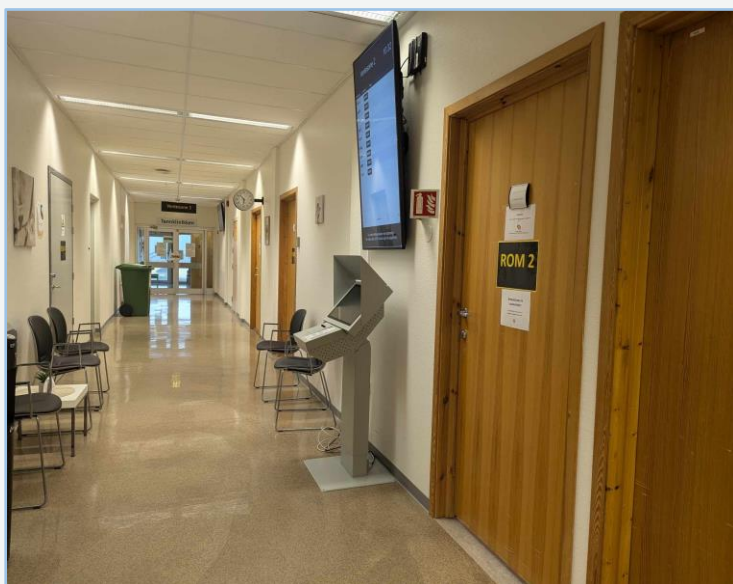
9.

Tutaj widać wejście do oddziału rentgenowskiego. Drzwi otwierają się po naciśnięciu dużego przycisku po lewej stronie drzwi. Taki sam przycisk znajduje się również przy drzwiach wewnątrz i możesz z niego skorzystać opuszczając budynek.



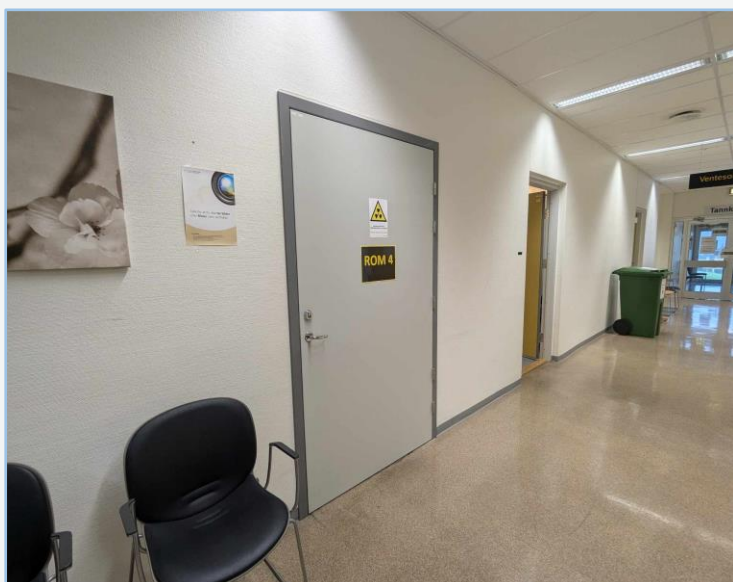
10.

Oddział rentgenowski ma wspólną poczekalnię z innymi oddziałami Szpitala Egersund. Tutaj możesz poinformować o swoim przybyciu w okienku lub też zarejestrować się w automacie, który znajdziesz w korytarzu po prawej stronie.



11.

Przed wizytą należy się zarejestrować. Możesz to zrobić przez SMS, który otrzymasz na swój telefon lub skorzystać z automatu do rejestracji. Po wizycie otrzymasz SMS z informacją o płatności. Możesz zapłacić za pośrednictwem Vipps lub otrzymać fakturę (bez dodatkowych opłat).



12.

Po dokonaniu rejestracji, możesz czekać na swoją wizytę, korzystać z siedzeń przed salą nr.4. Gdy nadejdzie twoja kolej, przyjdzie po ciebie radiograf.



13.

To jest nasze laboratorium rentgenowskie. Aby zdjęcie RTG było jak najlepsze, konieczne może być zdjęcie biżuterii, zegarków i części odzieży, jeśli znajdują się one w obszarze, który ma być prześwietlany. Aby uzyskać dobre zdjęcia, ważne jest, aby część ciała, która będzie prześwietlana, znajdowała się we właściwej pozycji. Radiograf poświęci czas na wyjaśnienie i prawidłowe ustawienie pacjenta.

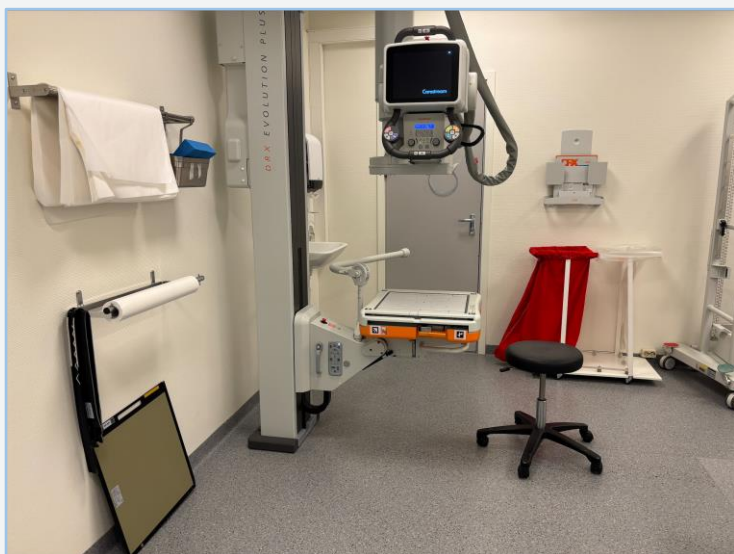
Radiograf musi mieć na sobie specjalny ołowiany płaszcz i kołnierz, aby móc zostać przy tobie podczas prześwietlenia. Jest to konieczne, ponieważ radiograf przez całą swoją karierę zawodową pracuje z promieniowaniem i musi zachować szczególną ostrożność, aby uniknąć niepotrzebnego narażania się na promieniowanie. Zabezpieczenie ołowianym płaszczem i kołnierzem na szyję, zapewnia radiografom bezpieczne wykonywanie swojej pracy.

Podczas prześwietlenia, słychać szumy i dźwięki aparatu rentgenowskiego. Aparat rentgenowski można ustawić w różnych pozycjach w zależności od tego, która część ciała ma być prześwietlana. W laboratorium rentgenowskim dostępne są łyżki do butów i można skorzystać z nich w razie potrzeby.



14.

Prześwietlenia można też wykonywać w pozycji siedzącej. Najczęściej używa się tej pozycji podczas prześwietleń nadgarstka lub łokcia.



15.

Aparat rentgenowski można ustawić w różnych pozycjach w zależności od tego, co ma być prześwietlane.

Zdjęcia można też wykonywać w pozycji stojącej. W ten sposób można ustawić aparat rentgenowski, podczas prześwietleń płuc lub ramion.



16.

W taki sposób może być ustawiony aparat aby wykonać zdjęcia specjalistyczne kręgosłupa i nóg.