

Візуальний посібник для Секції ядерної медицини



1. Щоб потрапити до відділу ядерної медицини, увійдіть до входу 6 з вулиці Armauer Hansens.

Ви можете припаркуватися на автостоянці та пройти навколо будівлі, щоб дістатися до входу 6, або ви можете знайти місце для паркування біля входу 6.

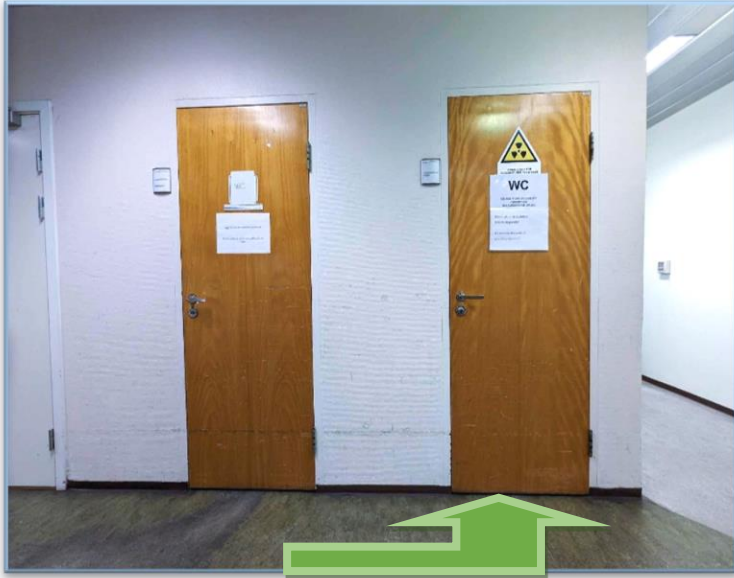
Вхід двоє автоматичних дверей.



2. При в'їзді слідуйте за вказівниками на «Секція ядерної медицини».

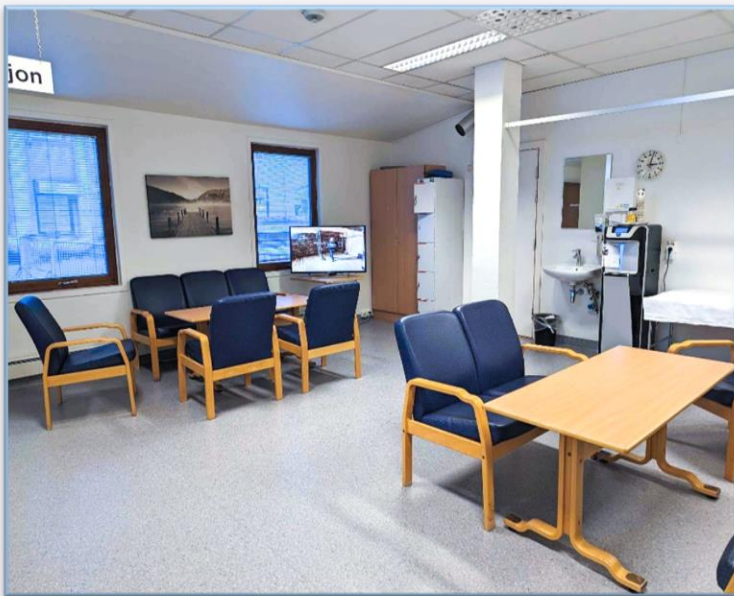


3. Вхід до приймальні через світлі двері. Через темні двері ви знайдете туалет, який з'єднаний з відділенням ядерної медицини.



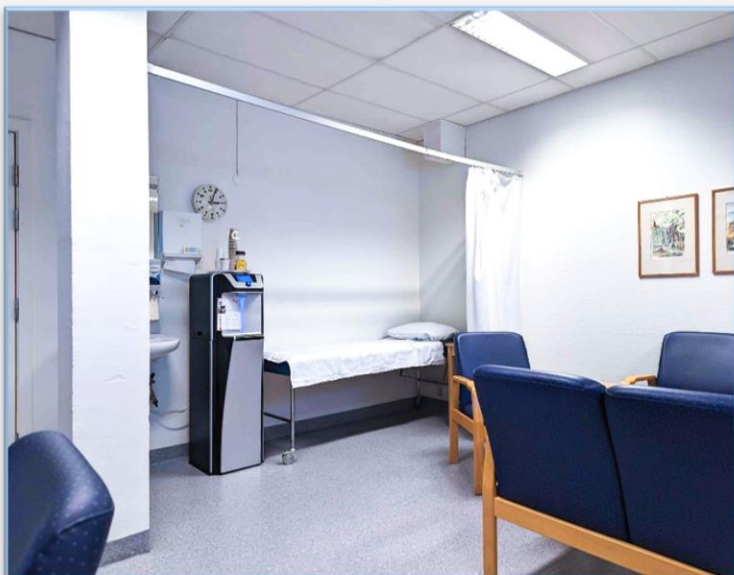
4. Туалетом справа користуються пацієнти нашого відділення.

Щоб потрапити сюди, вийдіть із залу очікування та увійдіть у темні двері праворуч.



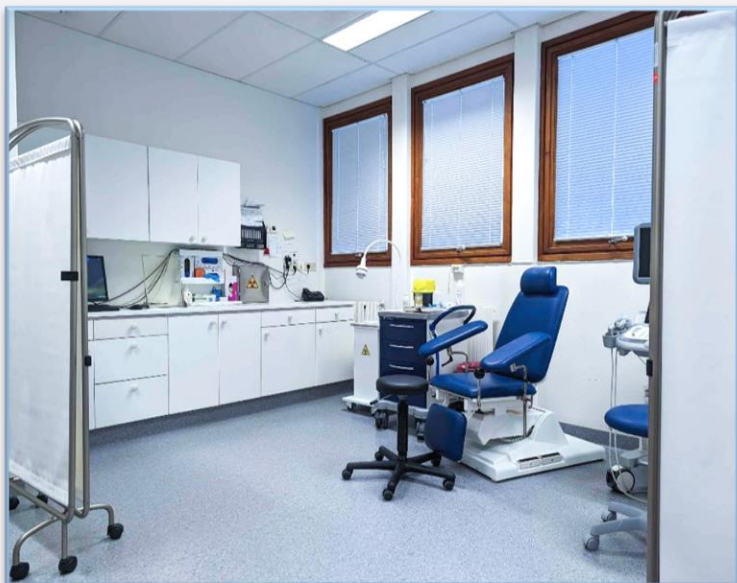
5. Це зал очікування. Тут ви реєструєтесь після прибуття за допомогою SMS, яке отримуєте на свій мобільний, або можете повідомити секретаря охорони здоров'я в експедиції. Експедиція буде зліва від вас, коли ви входите в кімнату очікування.

Вас заберуть, коли настане ваша черга.



6. У приймальні у нас є лавка, де можна прилягти, якщо потрібно. За бажанням можна затягнути штору.

Також є диспенсер з холодною та гарячою водою для пиття, а також опції для миття рук.



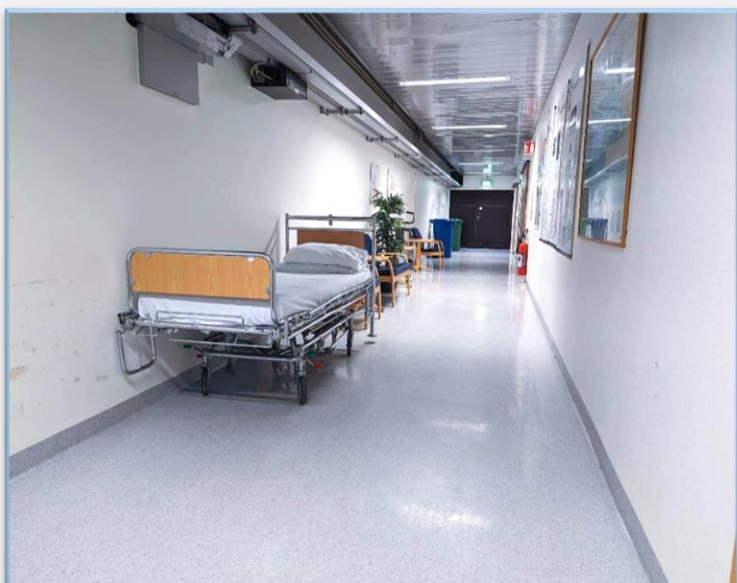
7. Це кабінет ін'єкцій. Тут рентгенолог повідомить вам про обстеження, яке ви будете проходити, і скільки часу воно займе.

Щоб вас можна було сфотографувати, вам на руку дадуть шприц, у який рентгенолог вводить невелику кількість радіоактивного матеріалу. Ця речовина необхідна для того, щоб вас могли сфотографувати.



8. При деяких обстеженнях горла ми часто робимо УЗД в кінці. Потім ви лежите на цій лаві, поки лікар ядерної медицини проводить ультразвуковий зонд разом із ультразвуковим гелем по ділянці, яку потрібно обстежити. Спеціаліст з ядерної медицини – це лікар, який спеціалізується на ядерній медицині.

Гель може здаватися дещо холодним. Вам видадуть рушник, щоб витерти ультразвуковий гель перед тим, як підете додому.



9. Можливо, вам доведеться трохи почекати, поки ми підготуємо все для вашого обстеження.

Тут також є ліжка, якщо вам потрібно місце для відпочинку під час обстеження.



10. У відділенні є дві машини для фотографування. Це одна, і називається вона гамма-камера. Гамма-камера має два детектори, які реєструють випромінювання радіоактивної речовини, яку вам дали.

Тут ви зазвичай лежите на спині під детекторами. Вони прилягають до вашого тіла, але не відривають від вас. У деяких випадках вам також може знадобитися сидіти поруч із детекторами.

Гамма-камера не видає звуку під час обстеження.



11. Це наша друга машина, яку називають SPECT/СТ. Апарат SPECT/СТ має детектори, що реєструють радіацію від радіоактивної речовини, яку вам ввели. Під час деяких обстежень детектори залишаються нерухомими, і лише ліжко рухається. Під час інших обстежень детектори повільно обертаються навколо ліжка, на якому ви лежите.

Ви можете почути легке шипіння та низьке гудіння під час обстеження.



12. Ми можемо встановити детектори в різні положення, залежно від того, що ми збираємося фотографувати. Те, як ви бачите картинку, типове для обстеження серця. Тоді ці два детектори обертатимуться навколо вас, але не контактуватимуть з вами.