

Guide visuel pour MR



1. À l'entrée principale, vous trouverez une porte en verre automatique. Derrière celle-ci, il y a une porte tournante, où se situe également le guichet de sécurité.

La porte tournante est actuellement hors d'état, mais elle sera remplacée au cours de l'automne 2024. En attendant, vous pouvez utiliser la porte en verre automatique à côté du guichet de sécurité. Les agents de sécurité sont disponibles 24 heures sur 24.



2. Le poste de garde est sur votre gauche lorsque vous entrez dans le bâtiment. Si vous devez avoir une radiographie après 21h00, vous devez vous y signaler en premier.



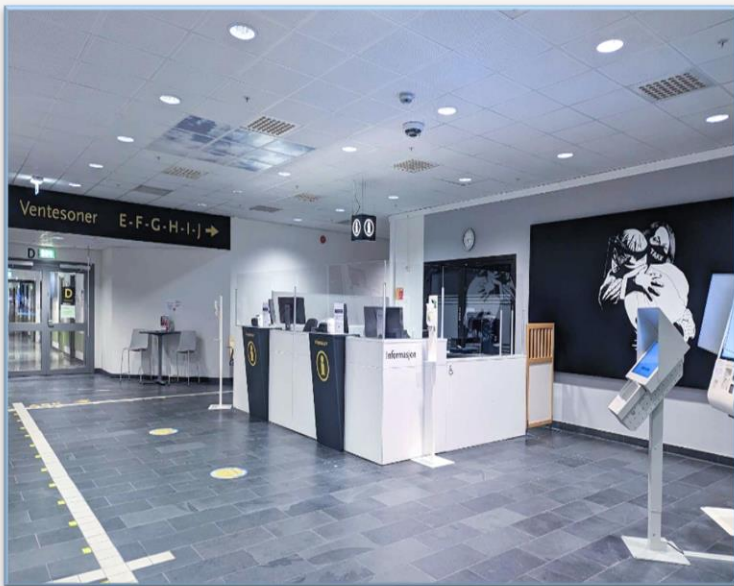
3. À l'intérieur de la porte tournante, vous pouvez commander un taxi via une borne automatique 24 heures sur 24.



4. La zone du kiosque et la réception de l'hôtel seront rénovées durant l'automne 2024. Pendant cette période, il se peut que vous entendiez des bruits provenant des travaux de construction et que la disposition des lieux change.

À droite, vous trouverez le restaurant de l'hôtel.

Allez à gauche pour entrer dans la partie hôpital et vers l'information.



5. Le bureau d'information de l'hôpital est ouvert de 7:00 à 22:00 du lundi au vendredi, de 10:00 à 19:00 le samedi et de 11:00 à 19:00 le dimanche.

Pour toute demande en dehors des heures d'ouverture, vous pouvez vous rendre au poste de garde.

A côté du bureau d'information, vous trouverez aussi une 'station' du service bénévole.

Ce service bénévole peut vous aider à vous orienter dans l'hôpital en cas de besoin.

Ces stations sont ouvertes de 8h à 18h30 du lundi au jeudi et de 8h à 15h le vendredi.

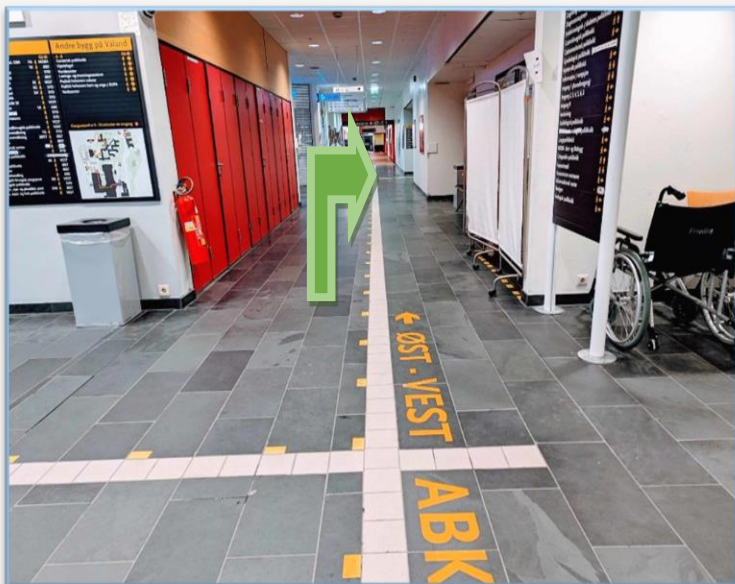


6. Quand vous arrivez à l'hôpital, vous devez vous enregistrer. Cela peut se faire soit via un SMS que vous avez reçu sur votre téléphone portable, soit via une des bornes disponibles à l'hôpital. Après votre rendez-vous, vous recevrez un SMS avec les modalités de paiement. Vous pouvez payer chez vous via Vipps, ou bien recevoir une facture sans supplément de facturation.

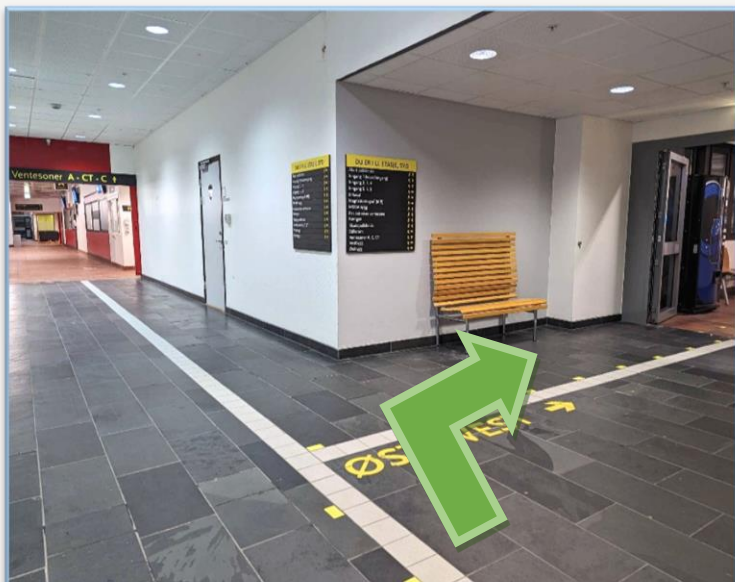
Vous pouvez aussi utiliser les bornes près du bureau d'information pour confirmer que vous êtes arrivé ou bien payer après votre rendez-vous.



7. De l'autre côté du bureau d'information se trouve une carte de l'hôpital avec le nom de tous ses services. Il y aussi une carte du bâtiment lui-même et une plus petite qui indique les bâtiments voisins.



8. Pour se rendre au MR, vous continuez tout droit. Vous verrez une pharmacie sur votre gauche. Arrivé à cette pharmacie, prenez à droite.



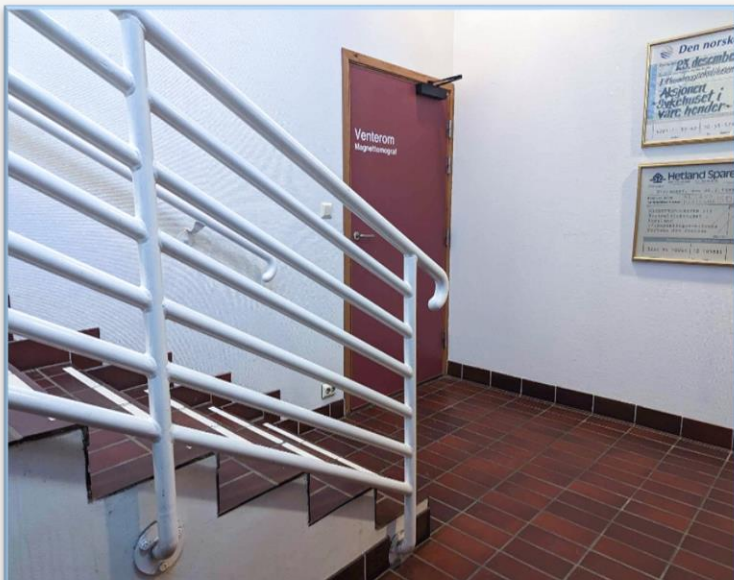
9. Ici, vous allez à droite et suivez les bandes jaunes le sol au bout du couloir. Tu dois passer par là le salon de coiffure jusqu'à ce que vous voyiez une paroi vitrée sur votre gauche page.



10. Lorsque vous apercevez un mur vitré de l'autre côté du salon de coiffure, regardez et suivez le panneau indiquant la direction vers le MR



11. Vous descendez quatre étages.



12. Pour rejoindre la salle d'attente pour le MR, vous devez prendre la porte à votre gauche en bas des escaliers.



13. Si vous avez besoin de prendre l'ascenseur pour vous rendre au MR, vous devez prendre les portes sur votre droite. Ces portes se trouvent juste avant le salon de coiffure.

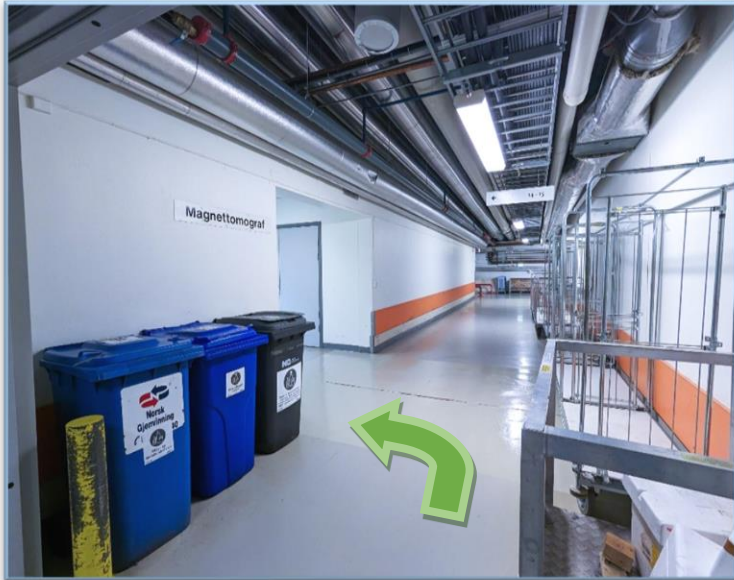
Pour ouvrir ces portes, vous devez appuyer sur le rond bleu du boîtier qui se trouve sur le mur à votre droite. (Indiquer avec une flèche verte sur la photo)



14. Prenez l'ascenseur numéro 14 pour aller à l'étage T. Quand vous sortez de l'ascenseur, allez sur votre droite. Ainsi vous verrez le panneau indiquant la direction vers Magnettomograf ou MR.



15. Quand vous sortez de l'ascenseur a l'étage T, prenez à droite. Vous pouvez apercevoir le panneau indiquant la direction vers le Magnettomograf, MR.



16. Voici le panneau indiquant la direction vers le Magnettomograf, MR.



17. Les portes blanches, face à vous, sont les portes de la salle d'attente. Vous pouvez les ouvrir en tirant la corde blanche comme l'indique la flèche verte sur l'image.



18. Des toilettes sont disponibles dans la salle d'attente.

Un technicien en radiologie viendra vous chercher lorsque ce sera votre tour.

Pour rejoindre l'ascenseur, vous pouvez prendre les portes blanches.

Dans la salle d'attente, vous pourrez voir des patients de l'hôpital. On peut aussi entendre des temps en temps des bruits d'alarmes.



19. Dans la salle de MR, l'appareil émettra un champ magnétique. C'est pour cela qu'on vous demande de mettre tout objet métallique (clés, portefeuille/carte bancaire, bijoux, boucles d'oreille, piercing, épingles pour cheveux, montres, appareils auditifs, ect) dans les casiers.

Vous pouvez aussi y laisser votre manteau.



20. Voici l'une de nos machines MR. Lors de l'examen, vous serez allongé sur le banc qui sera ensuite déplacé dans le tunnel. Le tunnel sera toujours ouvert aux deux bouts.

Avant l'analyse, nous vous demandons d'enlever vos habits.

La machine MR fera beaucoup de bruits de coup durant l'examen. C'est pour cela que nous vous proposons de mettre un casque ou des écouteurs pour diminuer ces bruits.

Nous vous proposons aussi une option d'écouter de la musique ou la radio durant l'examen. Les périodes du bruit varient entre 1 à 5 minutes à la fois. L'examen prend au total entre 15 à 60 min, tout cela dépend du type d'analyse. Pour recevoir de bonnes images, il est important que vous restiez immobile.

Quelques examens utilisent un liquide de contraste. Dans ce cas, un technicien en radiologie vous placera un tube en plastique fin sur le bras ou la main avant que l'analyse commence.

Vous aurez accès à un bouton en cas d'urgences dans la main afin de prendre contact avec le technicien en cas de besoin lors de l'examen. Il peut aussi prendre contact avec vous via une caméra et un microphone.



21. Pour recevoir les signaux de votre corps permettant d'obtenir les images MR, nous utilisons des capteurs/antennes, qui dépendent de la zone à examiner. Sur l'image, on peut voir l'objet utilisé pour une analyse de la tête.



22. Voici un autre exemple pour analyser les parties comme la poitrine, le ventre, les hanches et les jambes. Les objets peuvent différer de tailles et de poids. C'est pour cela que l'équipe de l'hôpital prend le temps pour mettre ce matériel confortablement sur vous avant la prise d'images. L'objet peut vous donner des sensations de chaleur lors de l'examen.