

Візуальний посібник для рентгенографії, КТ, УЗД, флюорографії та втручання



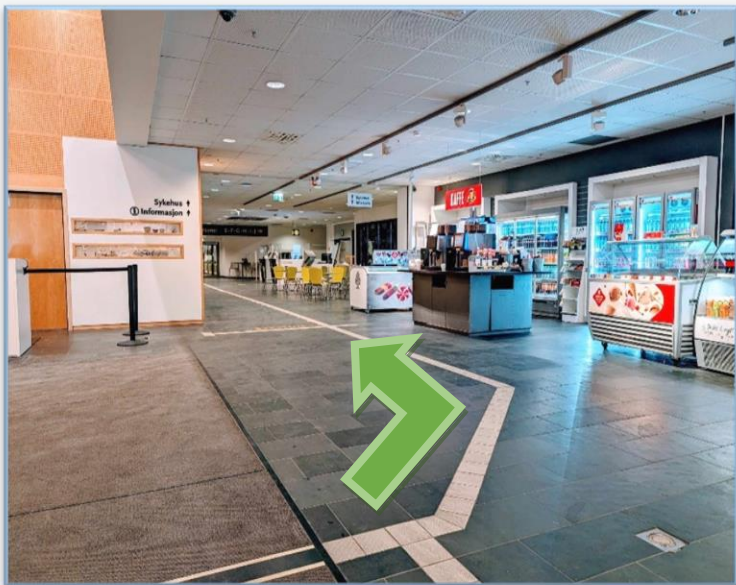
1. У парадному вході вас зустрінуть автоматичні скляні двері. В середині нього є двері, що обертаються, і тут ви також знайдете Охорону та захисний люк. Охорона доступна цілодобово.



2. Охоронець і захисний люк знаходяться зліва від вас, коли ви входите. Якщо ви збираєтесь робити рентген після 21:00, вам необхідно спочатку зв'язатися з нами тут.



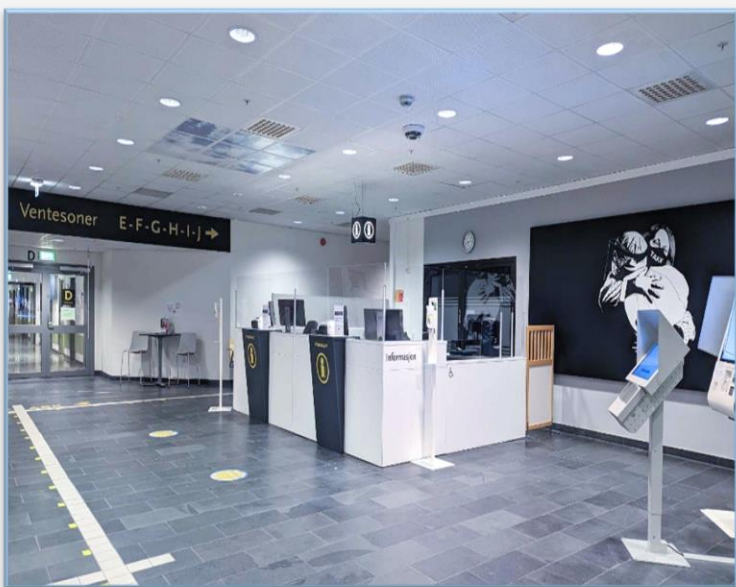
3. Усередині обертових дверей ви можете замовити таксі через автомат цілодобово.



4. Кіоск і рецепція готелю будуть перебудовані в осінній період 2024 року. У цей час ви можете почути деякі звуки від будівельних робіт і помітити зміни в плануванні.

Праворуч ви знайдете ресторан, який належить готелю.

Ідіть ліворуч, щоб потрапити у лікарняну частину та до інформації.



5. Довідкова лікарня працює в будні дні з 07:00 до 22:00

Субота 10:00-19:00

Неділя 11:00-19:00

За довідками в неробочий час довідкового офісу Ви можете звернутися до відділення Охорони

Поруч із інформацією ви також знайдете одну зі станцій допомоги.

Служба допомоги може допомогти вам, якщо вам потрібно знайти дорогу до лікарні.

Пункти допомоги укомплектовані

З понеділка по четвер з 08:00 до 18:30

П'ятниця 08:00-15:00



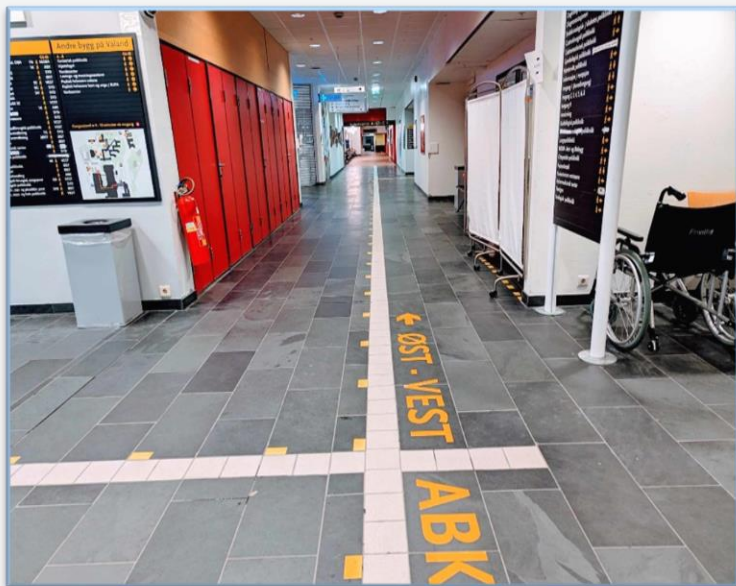
6. Коли ви приїдете в лікарню, ви повинні зареєструватися. Ви можете зробити це за допомогою SMS, яке ви отримаєте на свій смартфон, або в одному з автоматів реєстрації в лікарні.

Через деякий час ви отримаєте SMS з інформацією про оплату. Ви можете платити з дому через Virpps або автоматично отримувати рахунок без комісії.

В Інформаційному центрі ви також можете використовувати ці машини, щоб зареєструвати, що ви зустрілися, або оплатити після запису.



7. Навпроти «Інформації» висить карта з назвами всіх відділів. Також є карта самої будівлі та менша карта, на якій показано навколишні будівлі.



8. Щоб дістатися до зони очікування А, продовжуйте рух прямо. Ви пройдете повз аптеку зліва.



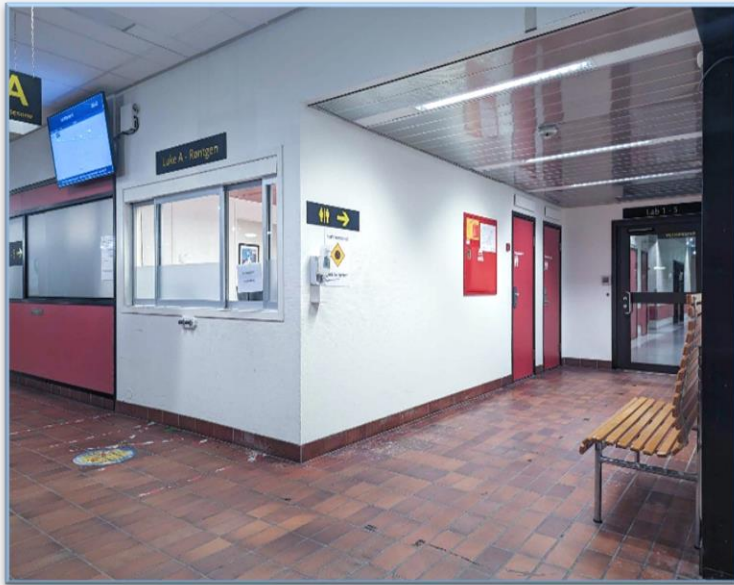
9. У зоні очікування А є доступ до туалетів. Уздовж віконної стіни розташовані сидіння.

Ви можете стежити, коли настане ваша черга, використовуючи екрани на стіні або контрольний номер, який ви отримали під час реєстрації після прибуття.

Іноді вас можуть викликати по імені, навіть якщо ви вже зареєстрували своє прибуття.

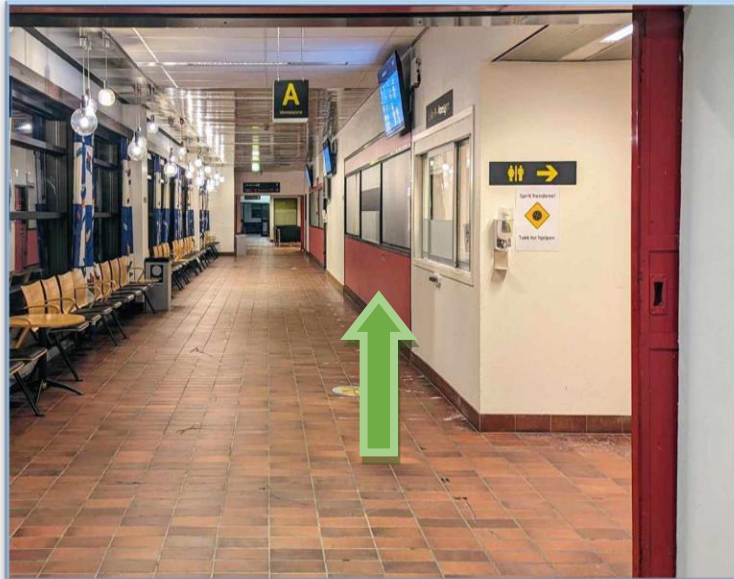
Якщо ви записалися на прийом до КТ, ви повинні продовжити безпосередньо до Venteseone СТ.

Зверніть увагу, що ваше обстеження може бути відкладено через надзвичайні ситуації.

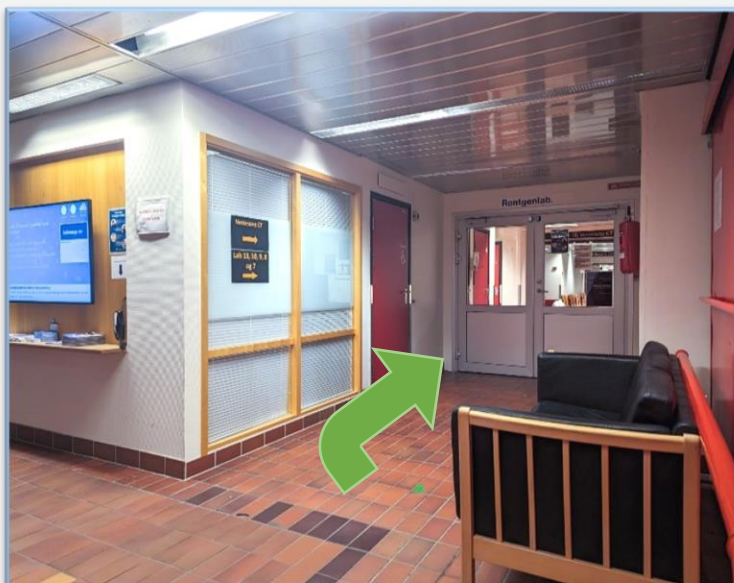


10. У зоні очікування А ви знайдете шлюз А, який працює з 07:30 до 22:00. Якщо ви прийшли безпосередньо від лікаря загальної практики чи відділення невідкладної допомоги після 15:00, повідомте про своє прибуття в Люк А.

Скляні двері праворуч ведуть до ультразвукової лабораторії.

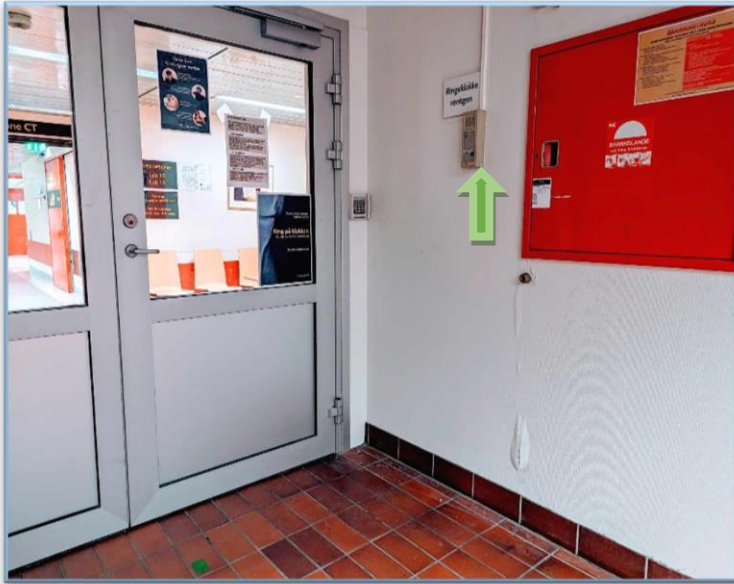


11. Після того, як люк А закрито, продовжуйте коридором до зони очікування для подорожі пацієнтів, щоб зв'язатися з персоналом.



12. На цьому перехресті поверніть праворуч і йдіть до подвійних скляних дверей.

Протягом дня ці двері залишатимуться відкритими.



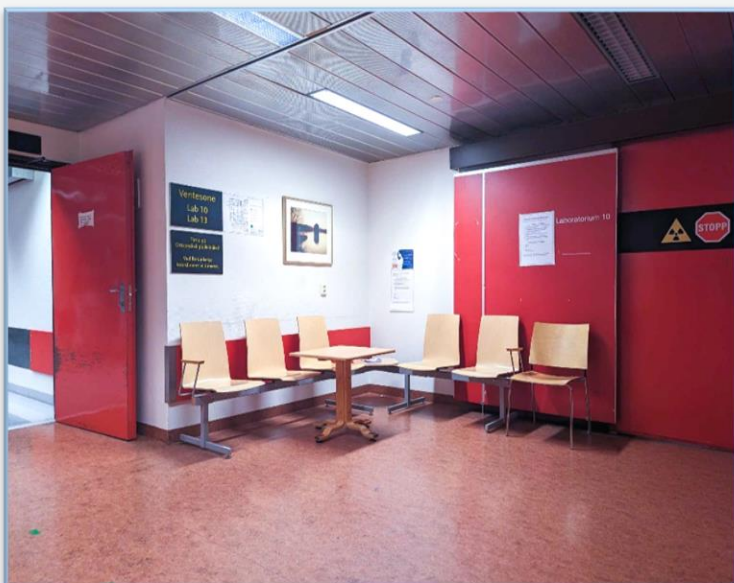
13. Підійшовши до цих дверей, натисніть на дзвінок на стіні. Рентгенолог відкриє та візьме направлення.



14. У цьому коридорі ви знайдете лабораторію УЗД та лабораторію втручання. Є пеленальні столики для немовлят і два туалети.

Уздовж стіни розташовані сидіння. Тут вас можуть попросити трохи почекати, поки ми все підготуємо, перш ніж вас відведуть до лабораторії.

У зоні очікування є як амбулаторні, так і стаціонарні пацієнти. Це може викликати певний звук у вигляді дзижчання. Іноді також можна почути звук сигналізації.



15. Ось спільна зона очікування для лабораторій 13 і 10. У цих лабораторіях роблять зображення легенів і скелета.

Тут вас можуть попросити трохи почекати, поки ми все підготуємо, перш ніж вас відведуть до лабораторії.

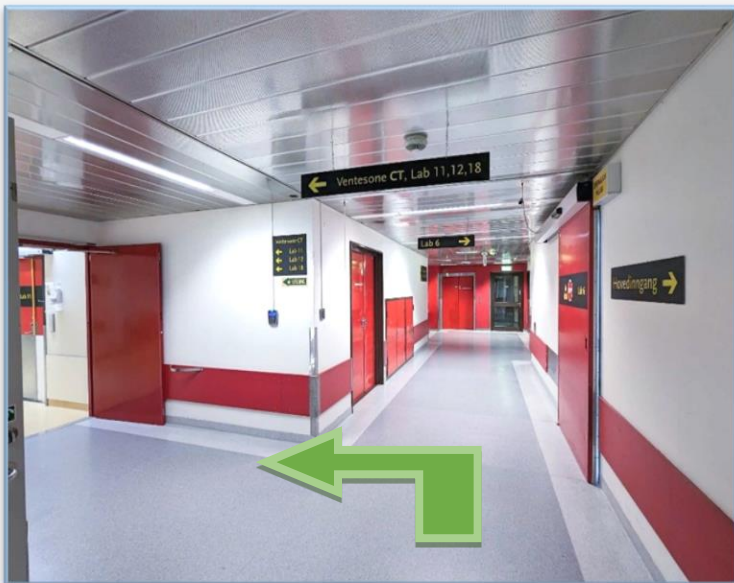
У зоні очікування є як амбулаторні, так і стаціонарні пацієнти. Це може спричинити певний шум, подібний до мовленнєвого гамору.. Іноді також можна почути звук сигналізації.



16. Унизу по коридору є зона очікування для лабораторії 9, лабораторії 8 і внизу лабораторії 7. У лабораторіях 8 і 7 робляться зображення легенів і скелета, тоді як лабораторія 9 є лабораторією транслюмінації.

Щоб дістатися до зони очікування СТ, пройдіть через сірі двері в самому кінці коридору. Ці двері відкриті вдень.

У зоні очікування є як амбулаторні, так і стаціонарні пацієнти. Це може спричинити певний шум, подібний до мовленнєвого гамору. Іноді також можна почути звук сигналізації.



17. Щоб потрапити в кімнату очікування КТ, пройдіть через сірі двері та поверніть ліворуч.



18. Це КТ в кімнаті очікування. Тут є загальна кімната очікування для КТ-лабораторій 11, КТ-лабораторії 12 і КТ-лабораторії 18. Доступ до туалетів є через коридор.

Ви зможете побачити, як лежачих пацієнтів доставляють через зону очікування до лабораторії КТ. Також іноді можна почути звук сигналізації.



19. Деякі КТ дослідження проводяться з контрастною рідиною. Тоді може бути, що вам спочатку доведеться відвідати кабінет підготовки до КТ. Рентгенолог запитає вас про ваш зріст і вагу. У нас є ростоміри та ваги, якщо ви не впевнені у своєму зрості чи вазі.

Тут рентгенолог повідомить вам про обстеження та вставить венозну канюлю (тонку пластикову трубку) у вашу руку або кисть, щоб ви були готові отримати контрастну рідину, коли входите в лабораторію КТ.

Після цього вам доведеться почекати 20 хвилин, перш ніж ви зможете йти додому.

Підготовка до КТ знаходиться безпосередньо біля зони очікування КТ.

Лабораторія



20. Це одна з наших рентгенівських лабораторій. У всіх рентгенівських лабораторіях є засоби для миття рук. Також є ріжки для взуття.

Для того, щоб рентгенівські зображення були якомога кращими, вам, можливо, доведеться зняти ювелірні прикраси, годинники та деякий одяг, якщо він знаходиться в області знімка.

Щоб отримати гарні знімки, важливо, щоб частина тіла, яку ви хочете сфотографувати, була в правильному положенні. Рентгенолог витратить час на пояснення та правильну позицію.

Під час знімка можна почути гул і звуковий сигнал рентгенівського апарату.



21. Рентгенівський апарат можна встановити в різні положення залежно від того, що потрібно знімати.

Фотографії можна робити стоячи. Так можна налаштувати рентгенівський апарат, якщо ви збираєтеся знімати, наприклад, легені або плече.



22. Фотографувати можна лежачи на спині або на боці. У такому положенні рентгенівський апарат може бути, якщо ви збираєтеся знімати, наприклад, стопу або таз.



23. Фотографувати можна сидячи. Якщо ви збираєтеся робити знімки, наприклад, зап'ястя або ліктя, рентгенівський апарат може мати таке положення.



24. Тут показано, як може виглядати рентгенівський апарат, коли потрібно робити спеціальні знімки хребта та ніг.



25. Ось так може виглядати лабораторія КТ. Апарат КТ складається з лави та короткої труби, яка може нагадувати великий пончик.

Під час фотозйомки лава, на якій ви лежите, кілька разів пересувається і знімається. Саме опитування займає 5-15 хвилин.

Апарат КТ малозумний. Ви можете почути шипіння та тихе дзижчання під час обстеження.



26. Це ультразвукова лабораторія. Тут обстеження проводить рентгенолог. Рентгенолог або секретар охорони здоров'я допомагає радіологу.

Під час обстеження рентгенолог приглушує світло, щоб легше було бачити зображення на екрані.

Лікар-рентгенолог проведе ультразвуковий зонд разом з ультразвуковим гелем по досліджуваній ділянці. Гель може здаватися трохи холодним, і іноді радіологу доводиться трохи натискати на зонд на ваше тіло, щоб отримати хороші зображення. Вам видадуть рушник, щоб витерти ультразвуковий гель перед тим, як підете додому.

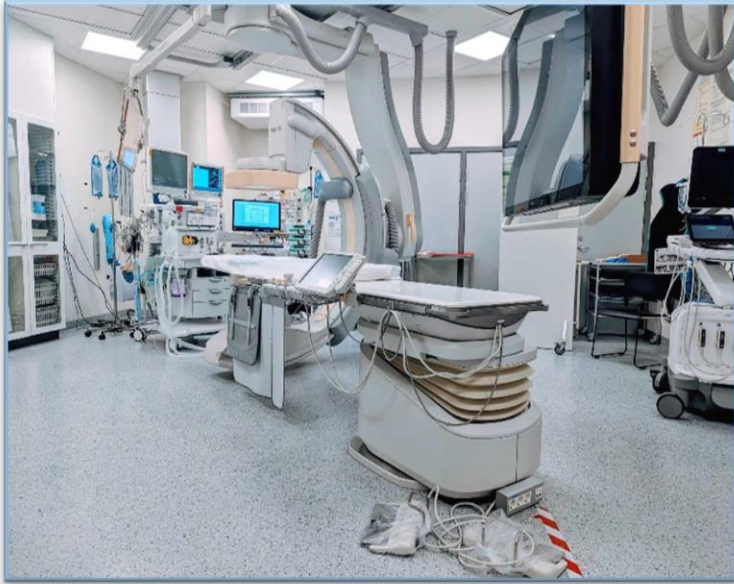
В ультразвуковій лабораторії можна взяти як дослідження зображень, так і зразки тканин.

Ультразвуковий апарат не видає звуку.



27. Деякі ультразвукові дослідження проводяться з контрастною рідиною. Тоді ви спочатку отримуєте інформацію від рентгенолога, перш ніж отримати венозну канюлю (тонку пластикову трубку) у вашу руку.

Контрастну рідину вводять через венозну канюлю під час ультразвукового дослідження. Після цього вам доведеться почекати 20 хвилин, перш ніж ви зможете йти додому.



28. Це інтервенційна лабораторія. Тут найчастіше проводять обстеження та лікування різних станів кровоносних судин або нирок та сечовивідних шляхів. Поки триває обстеження, ви будете лежати на лаві, а над вами стоїть рентгенівський апарат, де ми робимо знімки. Ми також можемо використовувати рентгенівські промені для «зйомки», одночасно з оглядом і лікуванням. Рентгенівський апарат може видавати тихий звук, і ви можете чути звукові сигнали під час отримання зображень. У цій лабораторії обстеження проводитиме лікар-рентгенолог, а допомагатимуть два рентгенологи.



29. Це лабораторія трансілюмінації. Трансілюмінація - це зйомка за допомогою рентгенівських променів. Найчастіше обстежують стравохід, кишечник, кровоносні судини та сечовивідні шляхи. Контрастна рідина часто використовується для того, щоб побачити частини тіла, які неможливо побачити на звичайному рентгенівському знімку. Тоді ви зможете стежити за рухом контрастної рідини в області, яку ви хочете дослідити, і таким чином легше побачити, чи є щось не так. Можливо, вам доведеться випити контрастну рідину, ввести контрастну рідину в кровоносні судини, кишечник або сечовий міхур.

Деякі обстеження проводяться, коли ви лежите на лаві, а інші – стоячи. Пристрій можна переміщати в різних положеннях залежно від обстеження, яке ви збираєтесь пройти.

Рентгенівський апарат може видавати тихий звук, і ви можете чути звукові сигнали під час отримання зображень.