

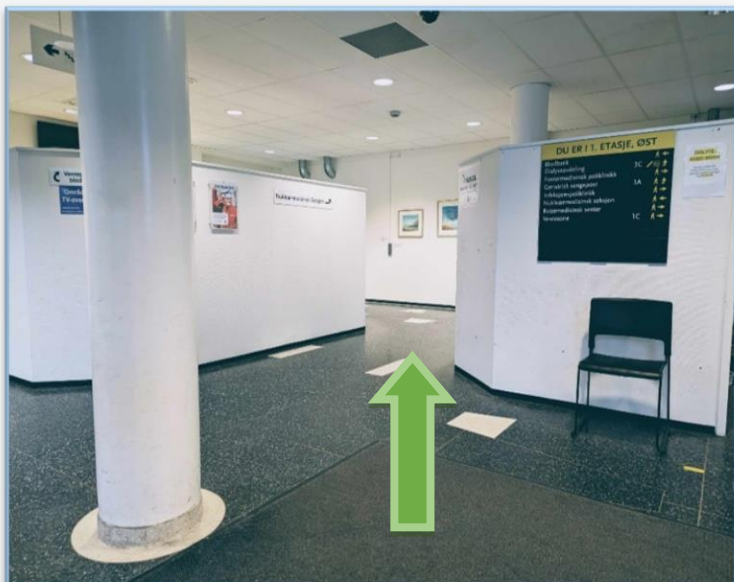
Wizualny przewodnik po Oddziale Medycyny Nuklearnej



1. Aby dostać się do Oddziału Medycyny Nuklearnej, należy udać się do wejścia nr. 6 od ulicy Armauer Hansens vei.

Można zaparkować w garażu i obejść budynek, lub też znaleźć miejsce parkingowe przed wejściem nr. 6.

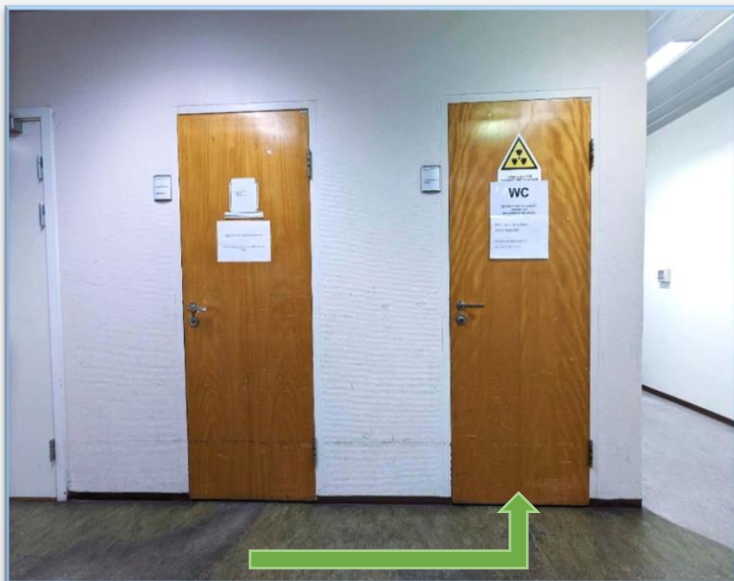
Wejście ma dwoje automatycznych drzwi.



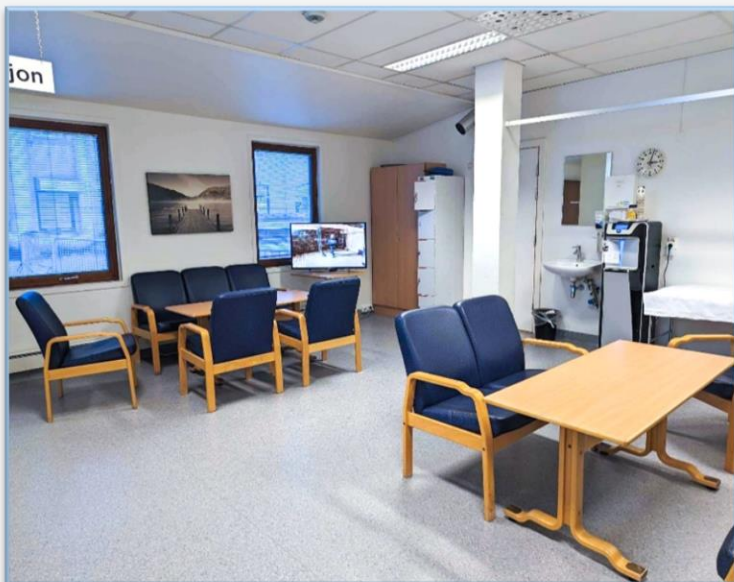
2. Po wejściu, kieruj się znakami „Oddział Medycyny Nuklearnej”.



3. Wejście do poczekalni prowadzi przez jasne drzwi. Za ciemnymi drzwiami znajdziesz toaletę należącą do Oddziału Medycyny Nuklearnej.

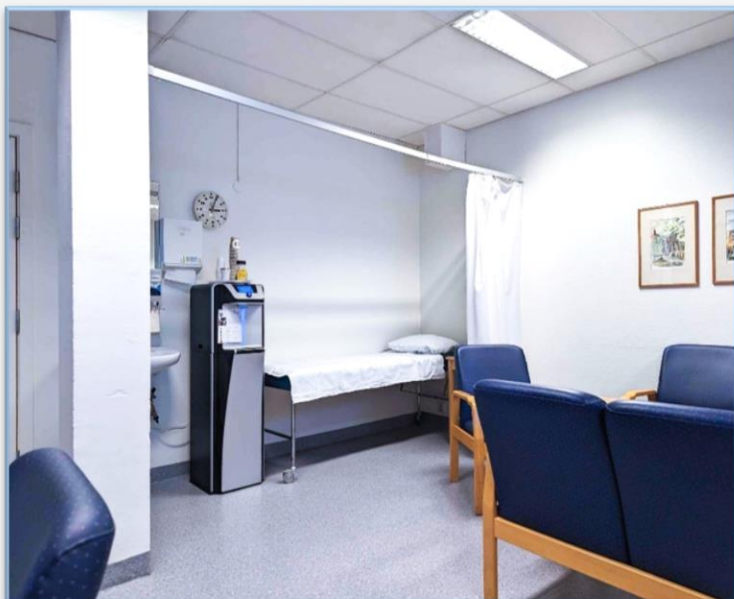


4. Z toalety po prawej stronie mogą korzystać pacjenci naszego oddziału. Aby się tu dostać, należy wyjść z poczekalni i wejść w ciemne drzwi po prawej stronie.



5. To jest poczekalnia. Po przybyciu do poczekalni, należy się zarejestrować odpowiadając na SMS-a otrzymany na telefon komórkowy, lub też potwierdzić swoje przybycie w rejestracji. Rejestracja znajduje się po lewej stronie wejścia do poczekalni.

Zostaniesz wezwany, gdy nadejdzie Twoja kolej.



6. W poczekalni znajduje się leżanka, na której w razie potrzeby można się położyć. Można też zaciągnąć zasłonę wokół leżanki.

W poczekalni dostępny jest także dystrybutor z zimną i ciepłą wodą do picia, a także zlew do mycia rąk.

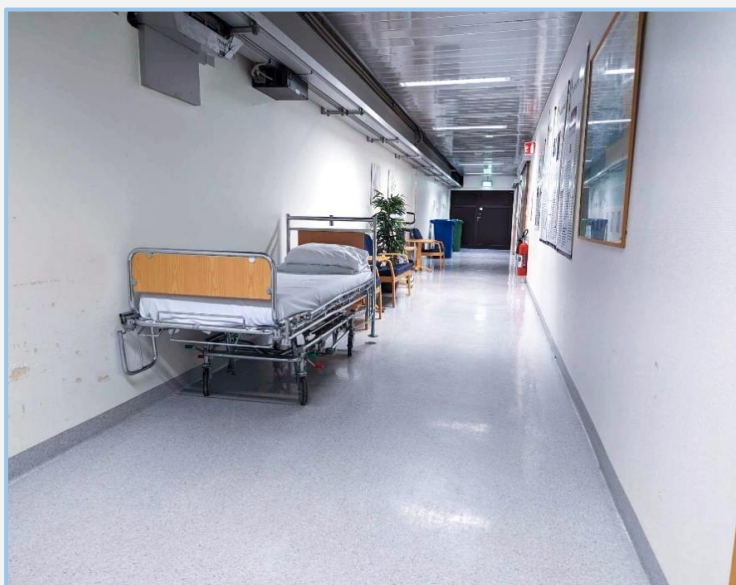


7. To jest pokój do iniekcji. Tutaj radiograf poinformuje Cię o przebiegu czekającego Cię i o czasie jego trwania. Aby móc wykonać przeswietlenie, otrzymasz zastrzyk, przez który wprowadzana zostanie niewielka ilość materiału radioaktywnego. Substancja ta jest niezbędna do wykonania przeswietlenia.



8. Podczas niektórych badaniach gardła, często na koniec wykonujemy USG. W tym celu zostaniesz poproszony o położenie się na leżance, aby lekarz medycyny nuklearnej mógł poprowadzić sondę ultradźwiękową wraz z żelem ultradźwiękowym po badanym obszarze.

Specjalista medycyny nuklearnej to lekarz specjalizujący się w medycynie nuklearnej. Żel może wydawać się nieco zimny. Po zakończeniu zabiegu otrzymasz ręcznik do wytarcia żelu do USG.



9. Może się zdarzyć że w tym korytarzu będziesz musiał trochę poczekać, aż wszystko przygotujemy do Twojego badania. Tutaj również znajduje się łóżko, na którym możesz odpocząć czekając na badanie.



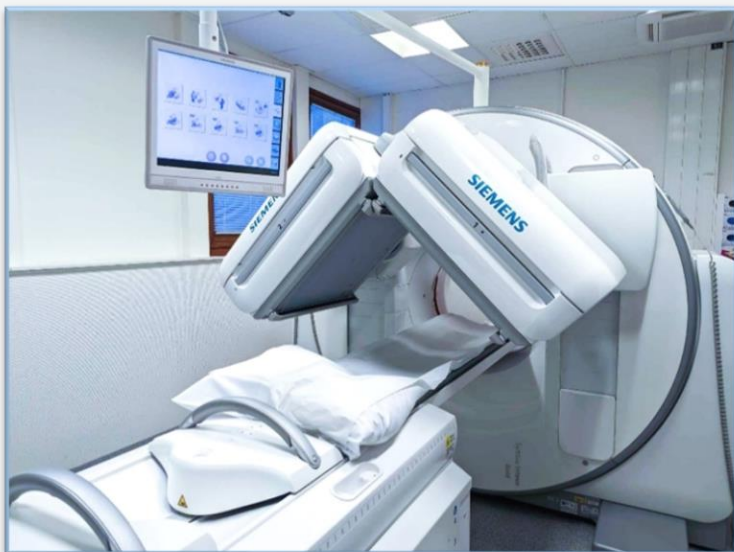
10. Na oddziale mamy dwie maszyny do robienia zdjęć. To jest jedna z nich i nazywamy ją aparatem gamma. Aparat gamma posiada dwa detektory, które rejestrują promieniowanie z podanej wcześniej substancji radioaktywnej.

Tutaj zazwyczaj należy leżeć na plecach. Detektory są osadzone blisko ciała, ale nie dotykają do niego. W niektórych przypadkach konieczne jest też wykonanie badania w pozycji siedzącej. Aparat gamma nie wydaje żadnego dźwięku podczas badania.



11. To nasza druga maszyna, nazywa się SPECT/CT. Aparat SPECT/CT wyposażony jest w dwa detektory, które rejestrują promieniowanie z podanej wcześniej substancji radioaktywnej.

Podczas niektórych badań detektory będą nieruchome i porusza się tylko leżanka, na której leży pacjent. Podczas badania może być słyszalne syczenie i ciche buczenie.



12. Detektory możemy ustawić w różnych pozycjach, w zależności od tego, co będziemy fotografować. Ustawienie jakie widać na zdjęciu, jest typowe dla badań serca. Wtedy te dwa detektory będą się obracać blisko pacjenta, nie dotykając go.