

Візуальний посібник для МРТ



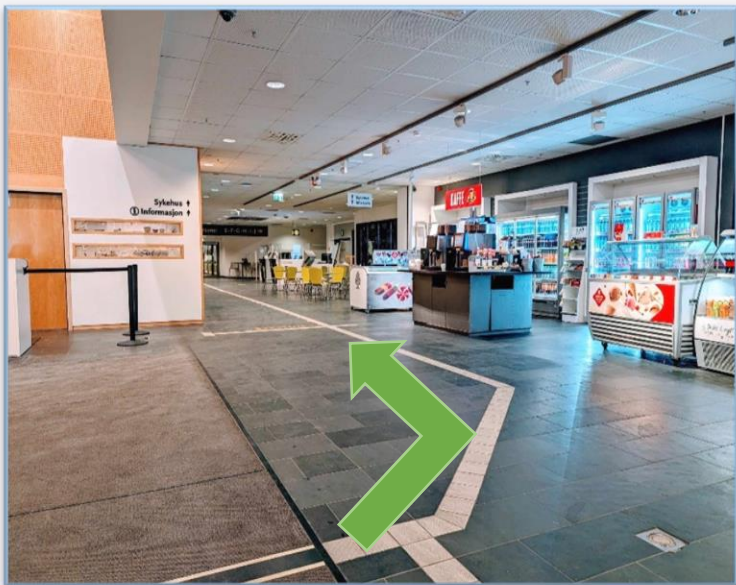
1. У парадному вході вас зустрінуть автоматичні скляні двері. Всередині нього є двері, що обертаються, і тут ви також знайдете Охорону та захисний люк. Охорона доступна цілодобово.



2. Охоронець і захисний люк знаходяться зліва від вас, коли ви входите. Якщо ви збираєтесь робити рентген після 21:00, вам необхідно спочатку зв'язатися з нами тут.



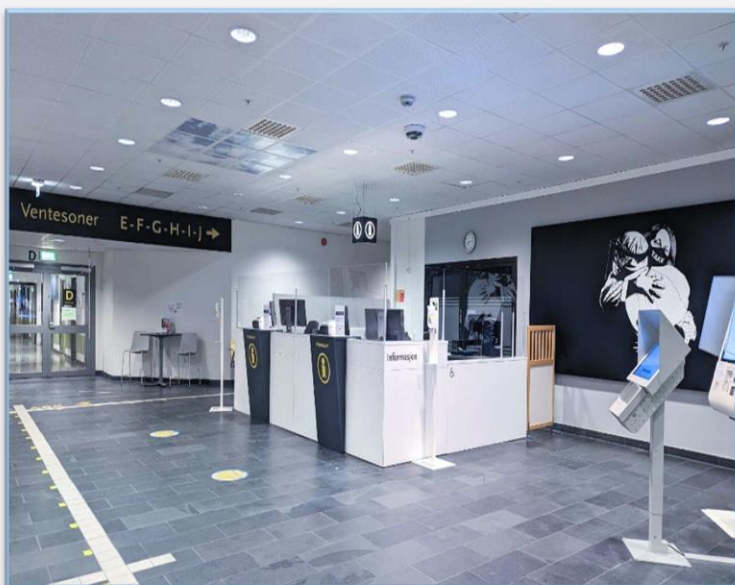
3. Усередині обертових дверей ви можете замовити таксі через автомат цілодобово.



4. Кіоск і рецепція готелю будуть перебудовані в осінній період 2024 року. У цей час ви можете почути деякі звуки від будівельних робіт і помітити зміни в плануванні.

Праворуч ви знайдете ресторан, який належить готелю.

Ідіть ліворуч, щоб потрапити у лікарняну частину та до інформації.



5. Довідкова лікарня працює в будні дні з 07:00 до 22:00

Субота 10:00-19:00

Неділя 11:00-19:00

За довідками в неробочий час довідкового офісу Ви можете звернутися до відділення Охорони

Поруч із інформацією ви також знайдете одну зі станцій допомоги.

Служба допомоги може допомогти вам, якщо вам потрібно знайти дорогу до лікарні.

Пункти допомоги укомплектовані

З понеділка по четвер з 08:00 до 18:30

П'ятниця 08:00-15:00



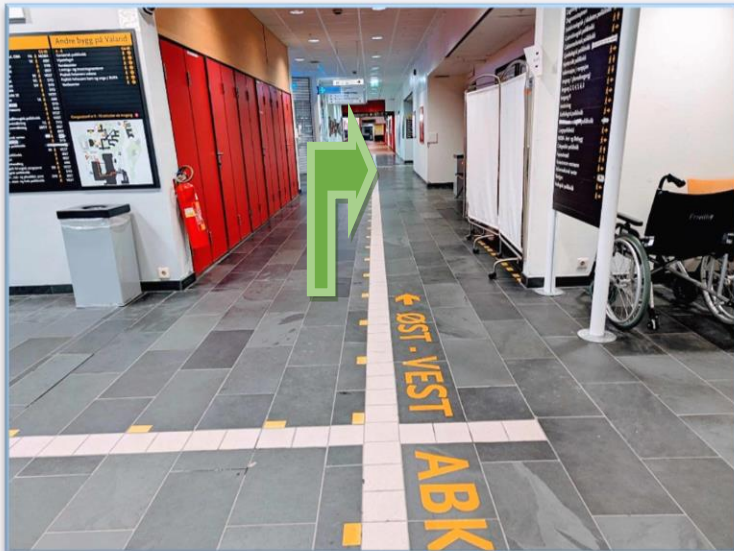
6. Коли ви приїдете в лікарню, ви повинні зареєструватися. Ви можете зробити це за допомогою SMS, яке ви отримаєте на свій смартфон, або в одному з автоматів реєстрації в лікарні.

Через деякий час ви отримаєте SMS з інформацією про оплату. Ви можете платити з дому через Vipps або автоматично отримувати рахунок без комісії.

В Інформаційному центрі ви також можете використовувати ці машини, щоб зареєструвати, що ви зустрілися, або оплатити після запису.

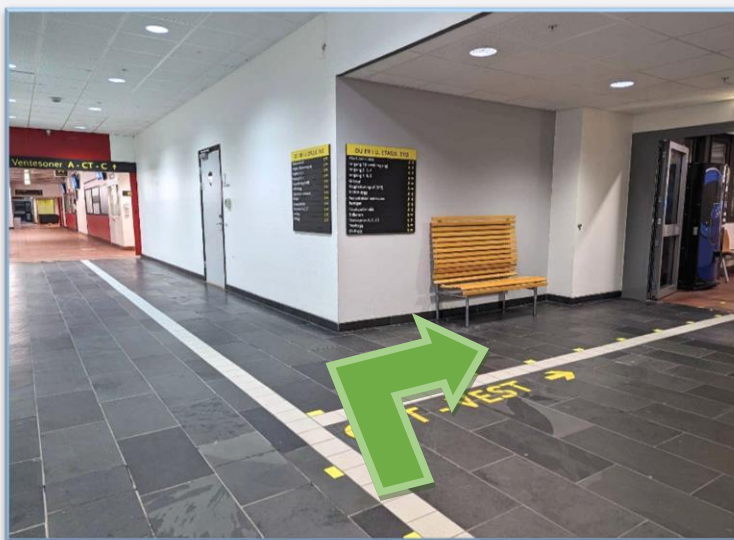


7. Навпроти «Інформації» висить карта з назвами всіх відділів. Також є карта самої будівлі та менша карта, на якій показано навколишні будівлі.



8. Щоб дістатися до MR, продовжуйте рух прямо. Зліва ви побачите аптеку.

До аптеки поверніть праворуч.



9. Тут ви йдете праворуч і слідкуєте за жовтими смугами на підлозі вниз по коридору. Ви пройдете повз перукарню, поки не побачите ліворуч скляну стіну.



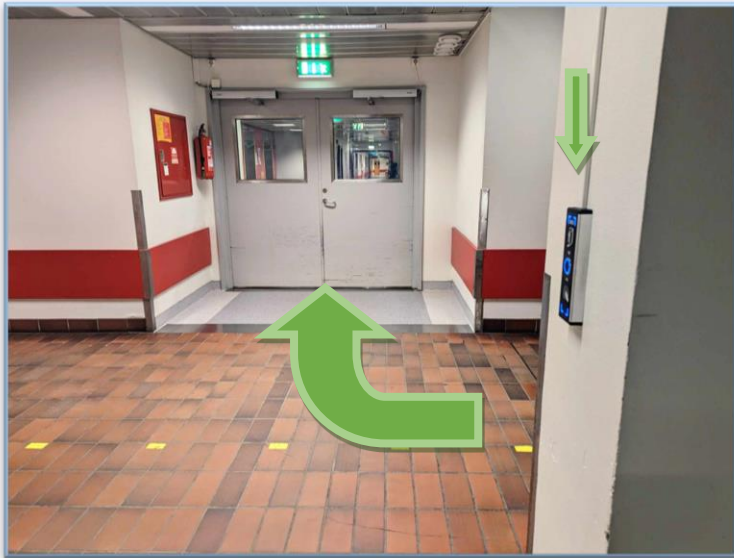
10. Тут ви можете побачити скляну стіну навпроти перукарні. Табличка на стелі вказує на двері, що ведуть до MR.



11. Ви спускаєтесь чотирма сходами.



12. Щоб потрапити в зону очікування для МРТ, пройдіть через двері ліворуч у нижній частині сходів.



13. Якщо вам потрібен ліфт, щоб спуститися до МРТ, ви повинні пройти через ці двері. Ці двері ви знайдете перед тим, як потрапити в перукарню.

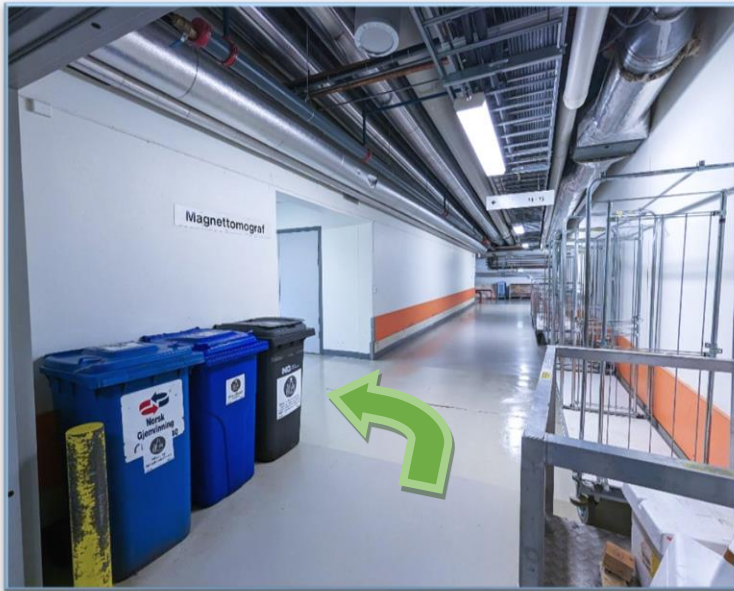
Вони відкриваються, проводячи рукою по безконтактному відкриванню дверей, який ви бачите на зображенні тут.



14. Скористайтесь ліфтом номер 14 на Т поверх. Вийшовши з ліфта, поверніть направо. Потім ви побачите знак для магнітної томографії, тобто МРТ.



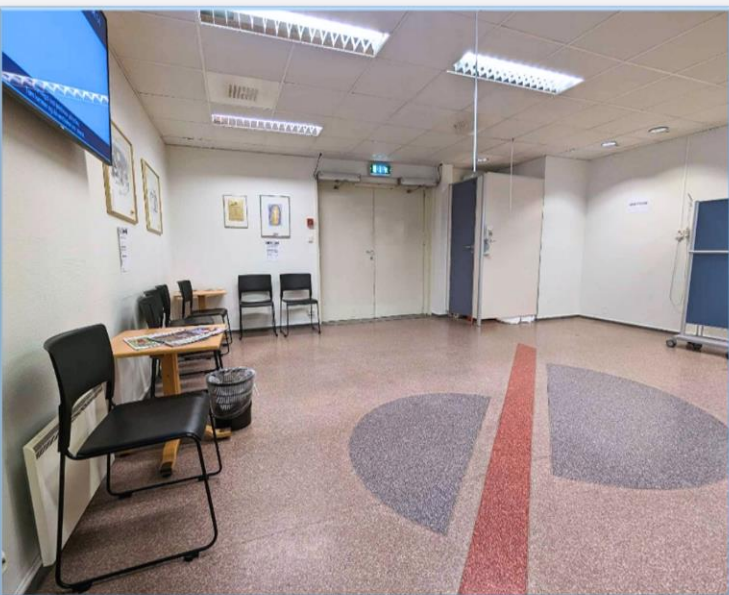
15. Коли ви вийдете з ліфта на Т поверсі, поверніть за рiг праворуч. Там ви побачите знак для магнітної томографії, тобто МРТ.



16. Ось ви можете побачити вивіску на поверсі Т.



17. Ці білі подвійні двері прямо попереду ведуть до зони очікування для МРТ. Ви відкриваєте його, потягнувши за ремінь з лівого боку.



18. У залі очікування є туалет.

Коли прийде ваша черга, вас забере рентгенолог.

Щоб потрапити до ліфтів, вийдіть через білі двері.

У зоні очікування є як амбулаторні, так і стаціонарні пацієнти. Це може викликати певний звук у вигляді дзижчання. Іноді також можна почути звук сигналізації.



19. У кімнаті, де знаходиться апарат МРТ, діє сильне магнітне поле. Тому вас попросять замкнути магнітні предмети (наприклад, ключі, гаманці/банківські картки, ювелірні вироби, сережки, пірсинг, шпильки, годинники, слухові апарати тощо) у цій шафі, що замикається.

Також тут можна повісити верхній одяг.



20. Це один із наших апаратів МРТ. Коли знімки зроблені, ви лежите на лавці, яка в'їжджає в тунель. Тунель завжди відкритий з обох кінців.

Апарат МРТ видаватиме гучні звуки під час обстеження. Тому ви можете придбати засоби захисту органів слуху та беруші, які гасять звуки. Також вам пропонують послухати музику або радіо, якщо ви бажаєте.

Періоди звуку тривають приблизно від 1 до 5 хвилин за раз. Тривалість обстеження від 15 до 60 хвилин, залежно від того, яке обстеження вам доведеться проходити. Щоб отримати гарні фотографії, важливо лежати нерухомо під час зйомки.

Деякі дослідження проводяться з контрастною рідиною. Потім рентгенолог вставить венозну канюлю (тонку пластикову трубку) у вашу руку або кисть перед початком обстеження.

У вашій руці ви отримаєте кнопку тривоги, за допомогою якої ви можете зв'язатися з рентгенологом, якщо вам це потрібно, під час обстеження. Рентгенолог також має контакт з вами через камеру та мікрофон.



21. Щоб захопити сигнал від тіла, який формує МР-зображення, ми використовуємо деякі антени, які ми називаємо «катушками». Вони наносяться на область зображення та можуть виглядати дещо інакше. Ось головна катушка, схожа на якийсь шолом.



22. Ось ще один приклад катушки, яку ми використовуємо на таких ділянках, як груди, живіт, таз і ноги. Катушки можуть відрізнятися за розміром і вагою, і ми витрачаємо час на те, щоб вони зручно лежали на тій частині тіла, яка буде зображена. Іноді можна відчувати, що вони трохи нагріваються, коли ми фотографуємо.