

## Guide visuel pour Røntgen Skeiane



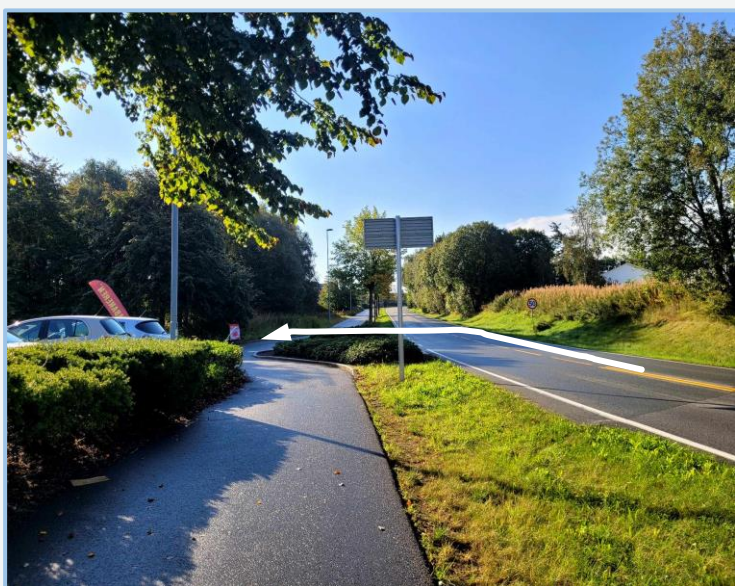
1.

Si vous arrivez de l'E39 en direction de Stavanger, prenez la sortie à droite en direction de l'église de Gand dans ce rond-point.



2.

À ce carrefour, tournez à gauche. Vous verrez le bâtiment où se trouve Skeiane Røntgen sur votre gauche.



3.

Si vous arrivez de Sandnes, vous devez prendre à gauche en direction de l'église de Gand (Asheimveien, Fv 322) dans ce rond-point.



4.

Vous pouvez également prendre le bus depuis Ruten à Sandnes. Prenez le bus numéro 25 en direction de Ganddal jusqu'à l'arrêt de bus, Foren.



5.

Lorsque vous descendez du bus, allez à gauche tout droit, puis passez par le souterrain sur votre gauche. Suivez le chemin tout droit et vous verrez le bâtiment où se trouve Røntgen Skeiane sur votre droite.



6.

Røntgen Skeiane se trouve au 2, Asheimveien, au 2e étage du bâtiment Helgø Meny. Il y a 11 places de parking adaptées aux personnes handicapées juste à l'entrée de Røntgen Skeiane. Vous pouvez y stationner gratuitement pendant deux heures. Vous pouvez également vous garer gratuitement pendant deux heures sur le parking devant Helgø Meny.



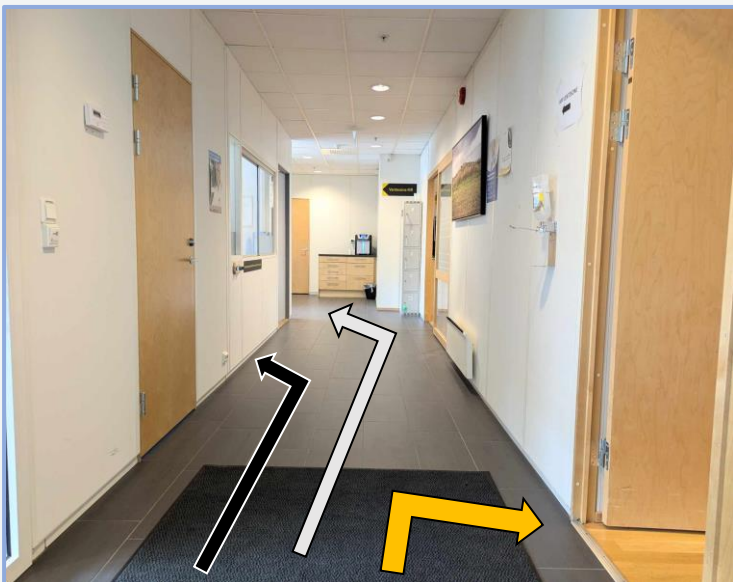
7.

L'entrée principale a une porte double. Sur le côté droit de la porte, il y a un grand bouton que vous pouvez appuyer pour ouvrir la porte. Il y a un bouton correspondant à l'intérieur que vous pouvez presser lorsque vous souhaitez sortir.



8.

Lorsque vous entrez par la porte principale, vous trouverez des portes coulissantes qui s'ouvrent automatiquement



9.

Dès que vous passez la porte coulissante, tournez à gauche. Dans le couloir, vous trouverez la réception, les salles d'attente et les toilettes.

Flèche noire à gauche: Réception

Blanche au centre: Salle d'attente pour l'IRM

Flèche jaune à droite: Salle d'attente pour le scanner et la radiographie

La réception est ouverte de 7h30 à 15h00 et de 7h30 à 16h30 lors des jours prolongés.



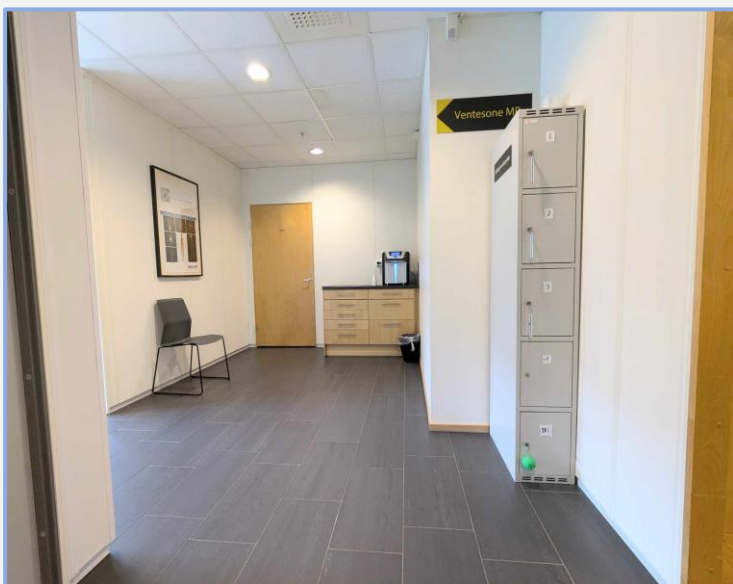
10.

Lorsque vous arrivez à Røntgen Skeiane, vous devez vous enregistrer. Vous pouvez le faire soit par SMS que vous recevez sur votre smartphone, soit en informant le secrétaire médical à la réception. Après votre rendez-vous, vous recevrez un SMS avec les informations de paiement. Vous pouvez payer depuis chez vous via Vipps, ou recevoir une facture automatiquement sans frais de facturation.



11.

Une fois que vous vous êtes enregistré, vous recevrez un code de référence qui s'affichera sur l'écran dans la salle d'attente. Il y a un écran dans chacune des salles d'attente. Le radiographe viendra vous chercher lorsque ce sera votre tour.



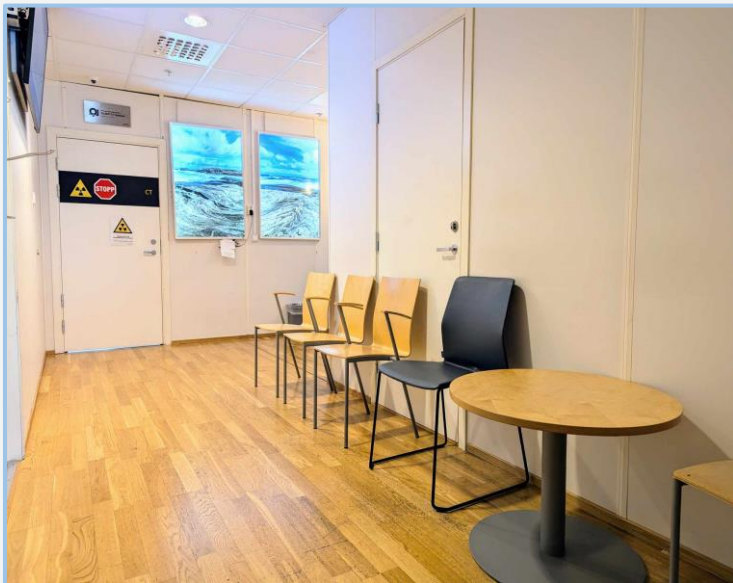
12.

Au bout du couloir, il y a un casier verrouillable où vous pouvez déposer vos objets de valeur si vous devez passer un examen IRM. Il y a également un distributeur d'eau et des toilettes accessibles aux personnes handicapées. Les toilettes sont équipées d'une table à langer pour les bébés.



13.

Voici la salle d'attente pour l'IRM. Dans la salle d'attente, il peut y avoir beaucoup de personnes. Cela peut entraîner un certain bruit sous forme de murmures.



14.

Voici la salle d'attente pour le scanner et la radiographie. Dans la salle d'attente, il peut y avoir beaucoup de personnes. Cela peut entraîner un certain bruit sous forme de murmures.

## Nos laboratoires



15.

Voici notre laboratoire de radiographie. Pour que les images radiographiques soient de la meilleure qualité possible, il peut être nécessaire de retirer des bijoux, des montres ou certains vêtements si ceux-ci se trouvent dans la zone à imager. Dans ce laboratoire, des images peuvent être prises en position allongée, assise ou debout. L'appareil de radiographie est ajusté dans différentes positions en fonction de la partie du corps à examiner.

Pour obtenir de bonnes images, il est important que la partie de votre corps à radiographier soit dans la bonne position. Le radiographe prendra le temps de vous expliquer et de vous positionner correctement. Le radiographe doit porter une blouse et un collier en plomb s'il doit rester dans la pièce avec vous pendant la prise des images. Cela s'explique par le fait que les radiographes travaillent avec des radiations chaque jour tout au long de leur carrière, et doivent donc être particulièrement prudents pour éviter une exposition inutile. La protection avec la blouse et le collier en plomb permet au radiographe d'effectuer son travail en toute sécurité.

Lorsque l'image radiographique est prise, vous entendrez un bourdonnement et un bip provenant de l'appareil de radiographie.



16.

Voici notre laboratoire de scanner. La machine de scanner se compose d'une table et d'un court tube qui peut ressembler à un grand beignet. Lorsque les images sont prises, la table sur laquelle vous êtes allongé est déplacée à l'intérieur et à l'extérieur plusieurs fois. L'examen lui-même dure entre 5 et 15 minutes. Le laboratoire de scanner dispose d'installations pour se laver les mains et d'un chausse-pied à disposition.

Certains examens de scanner sont réalisés avec un produit de contraste. Le radiographe vous demandera votre taille et votre poids. Nous avons à la fois un mètre et une balance si vous n'êtes pas sûr de votre taille ou de votre poids. Le radiographe vous informera sur l'examen et insérera un cathéter veineux (un petit tube en plastique) dans votre bras ou votre main avant de prendre les images de scanner.

Après cela, vous devrez attendre 20 minutes avant de pouvoir rentrer chez vous. La machine de scanner émet peu de bruit. Vous pouvez entendre un léger bourdonnement et un son faible pendant que l'examen est en cours.



17.

Voici à quoi ressemble notre machine IRM.

Lorsque les images sont prises, vous êtes allongé sur la table qui est déplacée dans le tunnel. Le tunnel est toujours ouvert à ses deux extrémités. La machine IRM produira des bruits forts pendant que l'examen est en cours. Vous pouvez donc recevoir des protections auditives et des bouchons d'oreilles pour atténuer les sons. Vous aurez également la possibilité d'écouter de la musique ou la radio si vous le souhaitez. Les périodes de bruit durent environ de 1 à 5 minutes à la fois. Le temps d'examen varie de 15 à 60 minutes, selon l'examen que vous devez passer. Pour obtenir de bonnes images, il est important que vous restiez immobile pendant la prise des images.

Certaines examinations sont réalisées avec un produit de contraste. Dans ce cas, le radiographe insérera un cathéter veineux (un petit tube en plastique) dans votre bras ou votre main avant le début de l'examen.

Vous recevrez un bouton d'alarme dans votre main que vous pouvez utiliser pour contacter le radiographe si nécessaire pendant l'examen. Le radiographe est également en contact avec vous via une caméra et un microphone. Le laboratoire IRM dispose d'un chausse-pied à disposition si vous en avez besoin.





18.

Pour capter le signal du corps qui forme les images IRM, nous utilisons des antennes que nous appelons « bobines ». Celles-ci sont placées sur la zone à imager et peuvent avoir des apparences légèrement différentes. Les bobines peuvent varier en taille et en poids, et le radiographe prendra le temps de s'assurer qu'elles sont placées confortablement sur la partie du corps à examiner. Vous pouvez parfois sentir qu'elles deviennent légèrement chaudes pendant la prise des images.